



↳ **Tout ce qu'on trouve sur Internet est-il vrai ?**

Nous avons trouvé un site de voyage :

<http://mythonat.over-blog.com/>

Comme tu peux le constater, cette voyageuse a découvert de drôles d'animaux.

Fais la liste des animaux qu'elle a rencontrés en utilisant des puces :

 **Tutoriel créer une liste**

- Un canarval
- Un choupin
- Un hamslion
- Un kangopard
- Un koalaphant
- Un lamentéléphant
- Un lanard
- Une marmolante
- Un ornitalon
- Un ourscoq et son petit
- Un pingorque
- Un requinpatte

As-tu déjà vu ou entendu parler de ces animaux ?

Non.

Voici un autre site qui présente la faune d'Australie.

https://fr.wikidia.org/wiki/Faune_d%27Australie

Retrouves-tu les animaux dont a parlé la voyageuse ?

Non.

Que penses-tu de ces deux sites ?

Toute réponse précisant que le premier site indique des animaux surprenants, des animaux qu'on ne connaît pas et qui ne sont pas référencés sur un autre site qui devraient pourtant les présenter.

A ce stade, on attend uniquement que les élèves s'interrogent sur la fiabilité des sites.

➤ Regarde la vidéo suivante :

<http://www.internetsanscrainte.fr/le-coin-des-juniors/tout-nest-pas-toujours-vrai-sur-internet>

Qu'aurait dû faire Vinz pour être plus sûr de ses informations ?

Il aurait dû vérifier si le site était fiable, si ce n'était pas un canular. Le nom du site était un bon indice.

➤ A ton avis, qu'a-t-on cherché à te faire prendre conscience au travers des deux activités que nous venons de te proposer ?

Que tout n'est pas vrai sur internet et qu'il faut vérifier ses informations en comparant les résultats avec d'autres sources, vérifier qui a fait le site.



↳ Tout n'est pas pour toi

En cliquant sur le lien suivant, tu vas voir un petit film.

Les « Pilonours » sont les peluches préférées de Lou et elle cherche le site des « Pilonours ».

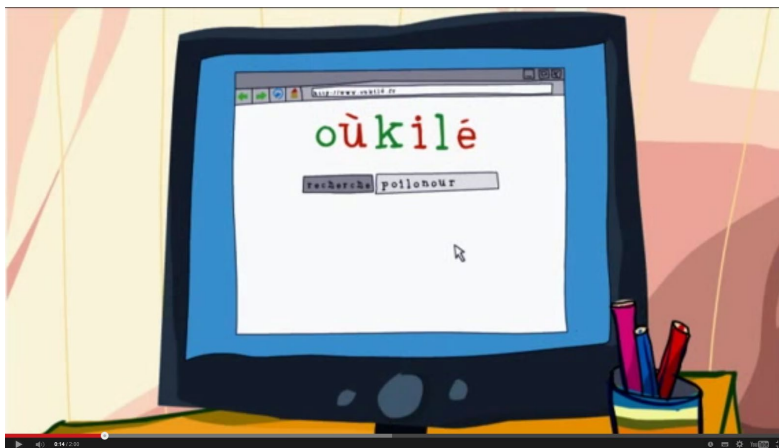
Regarde bien la vidéo puis réponds aux questions.

<https://www.youtube.com/watch?v=VQC5YNcWWIs>

- Comment fait-elle pour trouver le site des « Pilonours » ?

Sur le moteur de recherche elle tape le mot « pilonours » puis elle clique sur « rechercher ».

- En regardant sur l'image ci-dessous, explique ce qu'est "oùkilé"?



C'est un moteur de recherche

(comme Google... ou Qwant)

- Pendant que Lou regarde sa vidéo, cette image apparaît. Que veut-elle dire ? Où Lou doit-elle cliquer ?



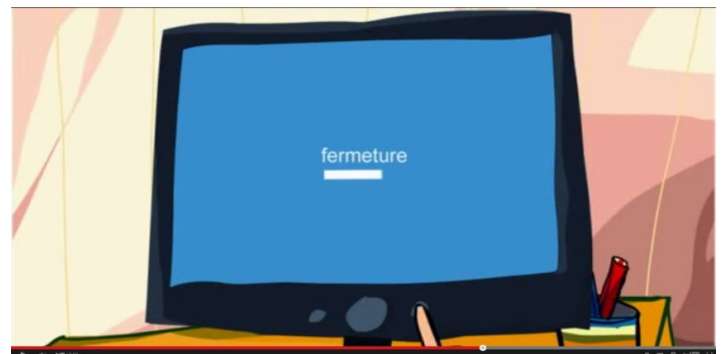
Ce site n'est pas pour les enfants. Elle n'a pas le droit d'y aller si elle n'a pas 18 ans. Elle doit donc cliquer sur -18 ans.

- Lou va vite chercher Vinz. Pourquoi?

Elle vient de voir des images qui ne sont pas pour elle.

- Que fait Vinz pour aider sa sœur?

Il ferme le site et éteint l'ordinateur.



- Que dois-tu faire s'il t'arrive le même problème ?

Fermer le site, éteindre l'ordinateur et en parler à un adulte.



↳ Utiliser internet avec prudence

Tu vas voir un film dans lequel Vinz communique sur Internet avec une petite fille qui s'appelle Fleur. Elle lui propose de le rencontrer au parc.

D'après toi, comment va être Fleur?

Ça va être une petite blonde avec des yeux noirs.

Maintenant que tu as imaginé comment était Fleur, regarde bien la vidéo puis réponds aux questions.

www.youtube.com/watch?v=AsBhubEq3q8

➤ Qui est Fleur en réalité ?

Un adulte

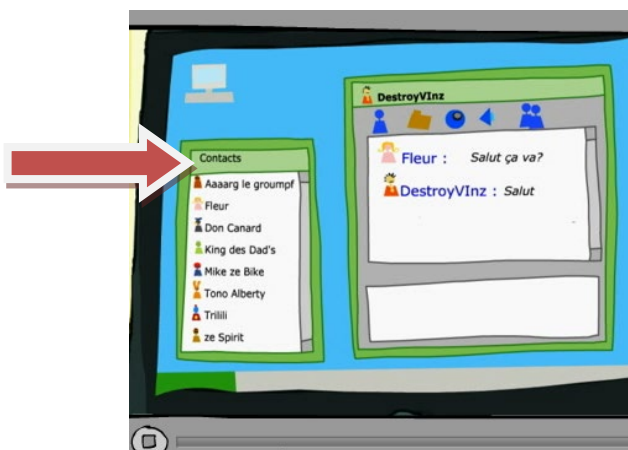
➤ Quelles ruses a-t-il utilisées pour tromper Vinz ?

Il s'est fait passer pour une petite fille, il a utilisé un autre nom, il lui a parlé comme s'il était un enfant.

➤ Qu'aurait dû faire Vinz depuis le début ?

Ne pas accepter une inconnue comme amie.

- Qui devrait-on retrouver normalement dans la liste des contacts de Vinz ?



Des enfants ou des adultes qu'il connaît vraiment : des camarades d'école, des membres de sa familles...

- Quels conseils pourrais-tu donner à Vinz pour éviter qu'il ne refasse la même erreur ?

Il devrait ne communiquer sur internet qu'avec des gens qu'il connaît vraiment, qu'il a déjà vu. S'il est contacté par quelqu'un qu'il ne connaît pas, il devrait en parler à ses parents et ne jamais se rendre à un rendez-vous.



↪ La publicité

Regarde la vidéo suivante : <http://acver.fr/pub01>

Encadre les bonnes réponses.

A qui s'adresse cette publicité ?

Aux animaux

Aux enfants

Aux adultes

Quel message est transmis ?

Les animaux sont nos amis pour la vie.

Il faut se méfier des inconnus.

Il faut consommer des produits laitiers.

Tout est-il réel dans ce film ? *Oui* **Non**

Colore en **vert** les éléments réels et en **rouge** les éléments imaginaires.

Des enfants squelettes

Un loup qui parle

Un verre de lait

Du fromage

Un yaourt

Une vache géante

Une fontaine de lait

A ton avis, quel est le but des personnes qui ont réalisé cette publicité ?

Ils cherchent à convaincre les enfants s'acheter des produits laitiers.

- Trouve sur internet la vidéo d'une autre publicité que tu connais et analyse-la de la même façon.

Lien vers la vidéo :

Toute réponse qui reprend une analyse sur le modèle précédent.

A qui s'adresse cette publicité ?

Quel message est transmis ?

Éléments réels :

Éléments imaginaires :

- A ton avis, à quoi servent les publicités ?

Elles servent à convaincre les consommateurs d'acheter des produits bien réels, en les faisant rêver (mélange de réel et d'imaginaire).